

**G.Ü.
TIP FAKÜLTESİ
2019 YILI
FAALİYET RAPORU**

İÇİNDEKİLER

ÜST YÖNETİCİ SUNUŞU.....	
GENEL BİLGİLER.....	
İdareye İlişkin Bilgiler.....	
Fiziksel Yapı.....	
Örgüt Yapısı.....	
Bilgi ve Teknolojik Kaynaklar	
İnsan Kaynakları	
Sunulan Hizmetler	
Yönetim ve İç Kontrol Sistemi	
Diğer Hususlar	
AMAÇ ve HEDEFLER	
İdarenin Amaç ve Hedefleri	
Temel Politikalar ve Öncelikler	
Diğer Hususlar	
FAALİYETLERE İLİŞKİN BİLGİ VE DEĞERLENDİRMELER	
Mali Bilgiler	
Bütçe Uygulama Sonuçları	
Temel Mali Tablolara İlişkin Açıklamalar	
Mali Denetim Sonuçları	
Diğer Hususlar	
Performans Bilgileri	
Faaliyet ve Proje Bilgileri	
Performans Sonuçları Tablosu	
Performans Sonuçlarının Değerlendirilmesi	
Performans Bilgi Sisteminin Değerlendirilmesi	
Diğer Hususlar	
KURUMSAL KABİLİYET ve KAPASİTENİN	
DEĞERLENDİRİLMESİ	
Üstünlükler	
Zayıflıklar	
Değerlendirme	
ÖNERİ VE TEDBİRLER.....	

GİRİŞ

AMAÇ

Gazi Üniversitesi Tıp Fakültemizin en başta gelen amacı topluma sağlık eğitimi verecek, insanların sağlığını koruyabilecek, onları muayene edip, tedavi edebilecek kapasitede, kişilik olarak mükemmel hekimler, bilim insanları yetiştirmektir. Ayrıca bir diğer amacı da uluslararası rekabet edecek araştırmalar yapmak, ülke ve bütün dünya yararına bilgi ve teknoloji üretmektir.

Gazi Üniversitesi Tıp Fakültesinin bir diğer amacı da iç içe bulunduğu Gazi üniversitesi hastanesinin hizmet verirken öğretim üyeleri ve diğer elemanları ile katkıda bulunmak ve hizmetin en üst seviyede verilmesini sağlamaktır.

TARİHÇE

Gazi Üniversitesi Tıp Fakültesi 2 Ekim 1979'da Ankara İktisadi ve Ticari İlimler Akademisi'ne bağlı tıp fakültesi olarak kurulmuştur. Ankara'da yeni bir tıp fakültesi kurulması çalışmaları 1979'un ilk aylarında başlar. Çalışmalar sonucunda, Ankara'nın Balgat semtinde bulunan, Türkiye Trafik Kazaları Yardım Vakfı'nın malı olan, ancak Sağlık ve Sosyal Yardım Bakanlığı tarafından işletilen, Dr.Muhittin Ülker Acil Yardım ve Travmatoloji Hastanesi üzerinde anlaşma sağlanır. Ankara İktisadi ve Ticari İlimler Akademisi (AİTİA), Sağlık ve Sosyal Yardım Bakanlığı ve Türkiye Trafik Kazaları Yardım Vakfı arasında 26 Mart 1979'da yapılan bir protokol ile Dr. Muhittin Ülker Acil Yardım ve Travmatoloji Hastanesi, Ankara İktisadi ve Ticari İlimler Akademisi'ne bağlı Gazi Tıp Fakültesi'nin uygulama ve araştırma hastanesi olur. Hazırlıklar tamamlanınca, Ankara İktisadi ve Ticari İlimler Akademisi Tıp Fakültesi 20695 sayılı yasanın 3. Maddesi gereğince 2 Ekim 1979 tarihinde kurulur ve Dr. Muhittin Ülker Acil Yardım ve Travmatoloji Hastanesinde resmen hizmete başlar. Kurulan bu yeni fakülte, Ankara'nın üçüncü, Türkiye'nin 18. tıp fakültesidir.

1979-1980 Eğitim ve öğretim yılına başlandığında tıp fakültesinin 7 öğretim üyesi, 17 asistanı ve 100 öğrencisi vardı. Tıp eğitimi için gerekli olan temel tıp laboratuvarları ise bulunmamaktadır. Bu amaçla, Gazi Mahallesinde, Eczacılık Fakültesinin yanındaki arsa istimlak edilerek bu alanda, dersane, laboratuvar ve öğrenci yemekhanesi olarak kullanılmak üzere barakalar inşa edilir. Eğitimin üniteleri ve hastanesiyle modern bir tıp merkezi kurma hedefi olan Gazi Tıp Fakültesi, bunu gerçekleştirmeye elverecek bir arazi bulma çalışmalarını da sürdürmektedir. Bu çalışmalar sonucunda bu gün yerleşmiş olduğu Konya yolu, Çiftlik Kavşağı arasındaki arazi bulunur, 1984 Kasım ayında bugünkü, modern Gazi Hastanesi'nin temeli atılır. 1985 Haziran'ına gelindiğinde Gazi Üniversitesi Tıp Fakültesi ilk mezunlarını verir.

30 Haziran 1986 yurt binalarında gerekli değişiklikler yapılarak inşa edilen yeni hastane binasının açılışı yapılır. Hastanenin adı Gazi Hastanesi'dir. Böylece 1979 yılından bu yana hizmet verdiği Dr. Muhittin Ülker Acil Yardım ve Travmatoloji Hastanesinden ayrılan Tıp Fakültesi, görevine artık kendi hastanesinde devam etmeye başlar. 1988' de Hastane binasının üstüne yapılan prefabrik iki kat ile öğretim üyelerinin oda sorunu çözülür. Yıl sonunda, modern dersane ve laboratuvarlarıyla eğitim bloğu bitirilerek hizmete sokulur. 1989'da 10 yıl geride kalmıştır. Öğretim elemanları sayısı 320'ye öğrenci sayısı 1378'e ulaşmıştır. İki blok halinde devam eden hastane inşaatının tamamlanması için dış kredi olanakları araştırılır. Avrupa Konseyi Sosyal kalkınma Fonu'ndan Aralık 1990 da yapılan bir anlaşma ile kredi temin edilir. Eylül 1991'de yapılan Türkiye Fransa Karma Ekonomik Komisyonu toplantısında varılan diğer bir anlaşma ile de hastanenin tıbbi ve diğer donanımının sağlanması için ayrı bir kredi temin edilir. 1992 yılından sonra bütün bu

gelişmeler hız kazanır. Bunun sonucu olarak, yeni Gazi Hastanesi'nin poliklinik binası 1994'de, yataklı üniteler, laboratuvar ve tıbbi görüntüleme üniteleri ise 1997 'de bitirilerek hizmete sokulur. Kalite güvence sistemine sahip olmaktan geçmektedir. Bu amaçla Türk Standartlar Enstitüsü (TSE) ile görüşmeler yapılır, yapılan anlaşma sonucunda TS-EN-ISO 9001 Kalite Güvence Sistemi çalışmaları 1997 yılı başında başlar. Bütün çalışanların aktif katılımı ve desteğiyle süren çalışmalar 1998 Mart'ında sona erer ve uygulamaya geçilir. TSE tarafından gerçekleştirilen belgelendirme tetkikleri sonucunda 29 Mayıs 1998 tarihinden geçerli olmak üzere, Gazi Hastanesi TS-EN-ISO 9001 Kalite Güvence Sistemi Belgesi almaya hak kazanır. Yeni Acil Servis ve ek hastane blokları 10 Temmuz 2000 tarihinde açılmıştır. Öğrencilerimize yönelik olarak üniversitemiz Tıp Fakültesi Öğrenci Sosyal Tesisleri, 7 Mart 2000 tarihinde yapılan törenle hizmete girmiştir. Tıp Fakültesi Kampüsü içerisinde yer alan Öğrenci Sosyal Tesisleri 284 kişilik yemek salonu, kantin, 174 kişilik okuma salonu, 30 kişilik internet merkezi, bilardo, masa tenisi, satranç salonu ve fotokopi merkezi ile öğrencilere hizmet veren modern bir tesistir. Ayrıca klinik uygulamalara yardımcı olması amacıyla Eğitim Becerileri Laboratuvarı açılmıştır.

Gazi Üniversitesi Tıp Fakültesi olarak, Cumhuriyetimizin 75. Yılında, adını Cumhuriyetimizin kurucusu Gazi Mustafa Kemal Atatürk'ten alan hastanemizin, ISO 9001 Kalite Güvence Sistemi Belgesi almaya hak kazanmış ilk Devlet Üniversitesi Hastanesi olmasından dolayı mutluyuz, gururluyuz.

2002-2007 yılları arasında Gazi Osman Paşa Üniversitesi Tıp Fakültesi adına kayıt olan öğrenciler mezun olana kadar Fakültemizde öğrenim görmüşlerdir.

Bugün itibarıyla Fakültemiz, 287 Profesör, 62 Doçent, 20 Dr. Öğr. Üyesi, 54 Öğr. Gör. Dr., 560 Araştırma Görevlisi olmak üzere toplam 1022 Öğretim Elemanı ve modern Araştırma ve Uygulama Hastanesi ile çağdaş tıp eğitiminde, 2017 'li yıllarda da ülkemizin hizmetindedir. Fakültemizde Türkçe ve İngilizce Tıp Programı olmak üzere iki programda eğitim vermekte ayrıca Hitit Üniversitesi Tıp Fakültesi de Türkçe Tıp Programı içerisinde eğitim faaliyetini sürdürmektedir.

DEKAN SUNUMU

Fakültemiz 1979 yılında kurulmuştur. Bu tarihten itibaren zamanla , alanında yetişmiş akademisyenlerin, idari kadrosu ve öğrencileri ile ülkemizin önde gelen sağlık ve eğitim kuruluşlarından biri haline gelmiştir.

Tıp Fakültesi olarak temel ilkemiz, mesleğini dünyanın her yerinde yapabilecek hekimler yetiştirebilmek, bilim ve teknoloji üretecek ülkemizin, çağdaş uygarlık seviyesine çıkmasına katkıda bulunabilmektir. Tabi bunları yaparken toplumumuza çevreye insanlara saygılı, vatansever insanlar yetiştirmek bir diğer önemli ilkemizdir.

Dekan olarak görev devralış tarihim 27.07.2016'dır. Bu devralış da belli başlı neden ülkemizin ve milletimizin bulunduğu kritik ortamdır.

Bu tarihten itibaren ilk yaptığımız iş gerek fakültemiz, gerekse Gölbaşı Kampüsümüz de bulunan aksaklıkları tespit etmek ve rektörlüğümüzle paylaşmak oldu.

Çok kısıtlı bütçe imkanlarımızla yaptığımız işleri şöyle sıralayabiliriz.

1. Bütün dershanelerimizde miyadı dolmuş bilgisayarlar yenileriyle değiştirildi, ihtiyacı olan anabilim dallarına ve idari birimlerine, bilgisayarlar, yazıcılar ve barkovizyon cihazları dağıtıldı.
2. Dershanelerdeki bilgisayarların toz ve darbelerden etkilenmemeleri için koruyacak kürsüler yapıldı. Ayrıca vinlux programları yüklenerek büyük ölçüde sorun halledildi.
3. Dekanlık binası badana ettirildi, bozuk tuvaletler tamir ettirilerek su sarfiyatı önlendi.
4. Dekanlık binasının salonlarına konulan televizyonlarla ve dershanelerdeki bilgisayarlarla digital eğitime başlandı.
5. Daha önce anlaşılmayan nedenlerle Gölbaşı kampüsünde izbe yerlere atılan laboratuvar aletleri ve malzemeleri tekrar dekanlık binasındaki laboratuvarlara konuldu. Böylece temel bilimlerdeki eğitim ve araştırmaların tekrar başlatılması sağlandı.
6. Öğrencilerimizin okuma salonu ihtiyacını karşılamak için mevcut yerlere ek olarak hastane E Bloktaki 11. Katta 500 m2 lik alan temin edildi. Ayrıca sandalye ihtiyacını karşılamak için 200 sandalye alımı yapıldı.
7. Öğrencilerimizin pratik uygulamalarını gerçekleştirmek için 100 adet maket temin edildi.
8. Öğrencilerimizin İngilizcesini geliştirmek için 130 öğrencimize pilot çalışma olarak özel bir eğitim yöntemi uygulandı. Pilot uygulama öğrencilerimizin geri bildirimlerine göre oldukça başarılı oldu.
9. Birçok öğretim elemanlarını bilimsel toplantılara ve kongrelere katılımı için üniversitenin yayınlamış yönergesi çerçevesinde maddi destek sağlandı.
10. Gölbaşı kampüsünde bulunan ve daha önceki yönetim tarafından sebepsiz kapatılmış bulunan laparoskopi merkezi, marangozhane, matbaa, bağımlılık merkezlerini tekrar açılması için rektörlük katında girişimlerde bulunuldu. Marangozhane ve matbaa açıldı.
11. Dekanlık binasının ana giriş kapısı değiştirilerek yangın çıkışına uygun hale getirildi. Binanın arka kesiminde bulunan ve çok dar olan kapının yerine daha geniş iki kapı yapılarak yangın çıkışı için iki hale getirildi.
12. Hastane E blok 9. Katının yarı alanını simülasyon merkezi haline getirilmesi kararlaştırıldı. 1600 m2 genişlikte olan bu alanın Dünya'da bir ilk olacak şekilde temel bilimleri de kapsaması düşünüldü. Yine bu alanda araştırmacıların girebileceği Dünya'nın bütün merkezlerine digital anlamla ulaşabilecek dökümantasyon merkezinin kurulması kararlaştırıldı. Yine aynı simülasyon merkezine digital mikroskopi merkezinin kurulması Histoloji ve Embriyoloji, Tıbbi Patoloji Anabilim Dalı ortak çalışmalar başladı.

13. Tıp Fakültesin de eğitimin daha etkin olması için dikey entegrasyon çalışmaları başlatıldı. Bunun için eğitimin başladığı Eylül 2017 da büyük ve stajların başlangıcında temel bilimler konusunda özet şeklinde anlatılması sağlandı. Dikey integrasyonun tam olarak uygulanabilmesi için önümüzdeki yıllarda müfredatin geliştirilmesi için çalışmalar başlatıldı.
14. Dekanlığın istediği doğrultusunda birçok öğretim üyemizin elindeki ihtiyaç fazlası kitapları bağışlayarak okum salonlarımızda bulunan kütüphanelerin daha da zenginleşmesi sağlandı.
15. Dekanlığımız ve burs kurumumuzun gayretleriyle başka öğretim üyelerinden olmak üzere diğer yardımseverlerden 60 öğrencimize burs sağlandı.
16. Bildiğiniz gibi 3-4 yıldır fakültemize hemen hemen hiç kadro verilmemiştir. Yapılan çalışmalarla mağduriyet sırasına göre 23 profesör,15 doçent,11 Dr. Öğr. Gör.,21 Öğr. Gör. Dr. kadrosu ilan edildi.
17. Daha önce ki dönemde dağıtılmış olan Etik kurul tekrar oluşturuldu. Seçilen üyeler Sağlık Bakanlığının verdiği eğitimden geçtiler. Kurulun şu anda Sağlık Bakanlığının onayından geçmesi bekleniyor.

Gelecek yılda fakültemizde yapmayı düşündüklerimiz.

- 1- Daha önce bahsettiğim similasyon merkezini simüle maketleri, yoğun bakım, kadın doğum, yeni doğan, pratik irişimler mekezi, dokümantasyon merkezi, dijital mikroskopi merkezi laboratuvarları, acil simülasyonları, temel bilimler (anatomi, fizyoloji, biyofizik, biyokimya) animasyonları ile maketleri ile tam olarak eğitimin emrine sunmak. Ayrıca bu merkezi bütün Dünyada tanıtımını yaparak diğer ülkelerin tıp fakültesi ve yardımcı sağlık öğrencilerinin belirli süre kurs görecekları bir merkez haline getirmek, merkezi tıp fakültemizin temel omurgası yapmak,
- 2- Fakültemizde bilindiğı gibi hem öğretim üyesinin, hem öğrencilerimizin ihtiyaçlarını karşılayacak sosyal tesisleri bulunmamaktadır. Bu nedenle Dekanlık ve hastane binalarının Emek mahallesi tarafındaki alanlara sosyal tesisler yapılması, dekanlık binasının yenilenmesi ve yangın merdiveni yapılması düşünülmektedir.
- 3- Dekanlık binasının dış sıvasının tekrarlanması, yıllardır birçoğı bozuk olan cam ve çerçevelerinin değiştirilmesi, çıkışta kapısının üzerinde sundurmanın tamir edilmesi, binanın arkasına bir yangın merdiveni yapılması 2018 programına alınmıştır. Ancak bu inşaat yapımı maddi nedenlerle halen günümüzde yapılamamıştır. Gelecek yıl dekanlık binasının hepsi tadilata alınması kararlaştırılmıştır.
- 4- Dikey integrasyonun tam olarak sağlanması için gerekli program değişiklikleri yapılacaktır.
- 5- İnteraktif eğitimin sağlanabilmesi için gerekli tedbirler alınacaktır. Bu konuda tecrübeli öğretim üyelerinden oluşan Dijital Eğitim Kurulu kuruldu. Bu kurulun yönlendirmesi ile 'Eğiticilerin Eğitimi ' gibi digital kurslar fakülte bünyesinde yapılacak, buradan fakültemize ek maddi katkı sağlanacaktır.
- 6- Ülkemiz başta Afrika olmak üzere tüm Dünya'ya büyük bir açılım içindedir. Bu ülkelerin bir kısmı sağlıkta geri kalmış, hak etmedikleri fakirlik içindedirler. Bu ülkelerin ayağı kaldırılması ve işbirliğine gidilmesi hem o ülkelere, hem de

lkemize byk yararlar getirecektir. Ayrıca geliřmiř lkelerdeki bilimsel geliřmeleri izlemek aędař uygarlık dzeyinin zerine ıkmamızda byk yarar saęlayacaktır.

Yukarıdaki bilgilerin ıřıęı katında fakltemizin uluslararası saęlık kurulu kurulara, kurul yeliklerine bu konuda en tecrbeli ęretim yeleri getirildi. Bu kurul aracılıęı ile nmzdeki yıllar dıř lkelerle baęlantılı birok proje eleman deęiřimi planlanmaktadır.

- 7- Btn Dnya'ya hitap edebilecek Kalıtsal Metabolizmal Hastalıklar Merkezi kurulması planlanmıřtır.

Prof. Dr. M. Sadık DEMİRİSOY
Dekan

FİZİKSEL YAPI

Eğitim Alanları Derslikler*

Eğitim Alanı	Kapasitesi 0–50	Kapasitesi 51–75	Kapasitesi 76–100	Kapasitesi 101–150	Kapasitesi 151–250	Kapasitesi 251–Üzeri
Anfi				7	1	3
Sınıf	12					
Derslik			14			
Bilgisayar Lab.						
Diğer Lab.	24			5		
Toplam	36	-	14	12	1	3

* Sayı olarak belirtilecektir.

Amfi Kapasitesi: ...1265... Kişi
Amfi Alanı:1036... m2
Sınıf Kapasitesi: ...757... Kişi
Sınıf Alanı: ...686... m2
Derslik Alanı: ..510.. m2
Derslik Kapasitesi : ...640.. kişi
Bilgisayar Lab. Kapasitesi: 9 Kişi
Bilgisayar Lab. Alanı: 20 m2

Sosyal Alanlar

Kantinler ve Kafeteryalar

Kantin Sayısı: ... 2 ... Adet
Kantin Alanı: ...40... m2

Yemekhaneler

Öğrenci yemekhane Sayısı: .. 1.. Adet
Öğrenci yemekhane Alanı: ...1150... m2
Öğrenci yemekhane Kapasitesi: ...240... Kişi
Personel yemekhane Sayısı: ... 2... Adet
Personel yemekhane Alanı:1800.... m2
Personel yemekhane Kapasitesi: ...1200.... Kişi

Spor Tesisleri

Kapalı Spor Tesisleri Sayısı: - Adet
Kapalı Spor Tesisleri Alanı: - m2
Açık Spor Tesisleri Sayısı: - Adet
Açık Spor Tesisleri Alanı: - m2

Toplantı – Konferans Salonları*

	Kapasitesi 0–50	Kapasitesi 51–75	Kapasitesi 76–100	Kapasitesi 101–150	Kapasitesi 151–250	Kapasitesi 251–Üzeri
Toplantı Salonu	1					
Konferans Salonu						1
Toplam	1					1

*Adet olarak belirtilecektir.

Toplantı Salonu Kapasitesi: ...100 ... Kişi
Toplantı Salonu Alanı: ...100... m2
Konferans Salonu Kapasitesi: ...400...Kişi
Konferans Salonu Alanı: ...500... m2

Sinema Salonu

Sinema Salonu Sayısı: - Adet
Sinema Salonu Alanı: - m2
Sinema Salonu Kapasitesi: - Kişi

Eğitim ve Dinlenme Tesisleri

Eğitim ve Dinlenme Tesisleri Sayısı: - Adet
Eğitim ve Dinlenme Tesisleri Kapasitesi: - Kişi

Öğrenci Kulüpleri

Öğrenci Kulüpleri Sayısı: ...20... Adet
Öğrenci Kulüpleri Alanı: - m2

Mezun Öğrenciler Derneği

Mezun Öğrenciler Derneği Sayısı: - Adet
Mezun Öğrenciler Derneği Alanı: - m2

Okul Öncesi ve İlköğretim Okulu Alanları

Anaokulu Sayısı: - Adet
Anaokulu Alanı: - m2
Anaokulu Kapasitesi: - Kişi

İlköğretim okulu Sayısı: - Adet
İlköğretim okulu Alanı: - m2
İlköğretim okulu Kapasitesi: - Kişi

Hizmet Alanları

Akademik Personel Hizmet Alanları

	Sayısı (Adet)	Alanı (m2)	Kullanan Sayısı (Kişi)
Çalışma Odası	61	12,5	86
Toplam	61	762,5	86

İdari Personel Hizmet Alanları

	Sayısı (Adet)	Alanı (m2)	Kullanan Sayısı
Servis	-	-	-
Çalışma Odası	20	12,5	92
Toplam	20	250	92

Ambar Alanları

Ambar Sayısı: 1 Adet
Ambar Alanı: ...20... m2

Arşiv Alanları

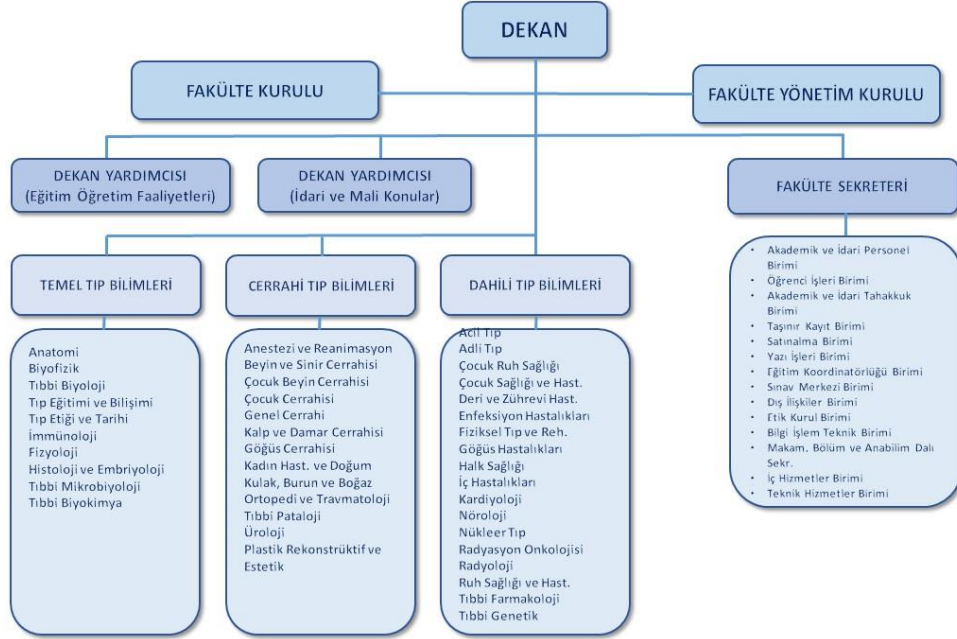
Arşiv Sayısı: ...3... Adet
Arşiv Alanı: ..50.. m2

Atölyeler

Atölye Sayısı: - Adet
Atölye Alanı: - m2

ÖRGÜT YAPISI

G.Ü. TIP FAKÜLTESİ YÖNETİM ORGANİZASYON ŞEMASI



AKADEMİK BİRİMLER VE BÖLÜMLER

Temel Tıp Bilimleri

- Tıbbi Biyoloji ve Genetik
- Histoloji ve Embriyoloji
- Anatomi
- Tıbbi Biyoloji
- Fizyoloji
- Tıbbi Biyokimya
- İmmünoloji
- Biyofizik
- Tıbbi Biyoloji ve Genetik
- Tıp Etiği ve Tıp Tarihi
- Tıp Eğitimi ve Bilişimi

Dahili Tıp Bilimleri

- İlk ve Acil Yardım
- Radyoloji
- Tıbbi Genetik
- Nükleer Tıp
- Radyasyon Onkolojisi
- Nöroloji
- Çocuk Ruh Sağlığı ve Hastalıkları
- İç Hastalıkları
- Kardiyoloji
- Psikiyatri
- Adli Tıp
- Enfeksiyon Hastalıkları
- Tıbbi Farmakoloji
- Halk Sağlığı
- Göğüs Hastalıkları
- Çocuk Sağlığı ve Hastalıkları
- Dermatoloji
- Fiziksel Tıp ve Rehabilitasyon

Cerrahi Tıp Bilimleri

- Plastik, Rekonstrüktif Cerrahi
- Beyin ve Sinir Cerrahisi
- Ortopedi ve Travmatoloji
- Kadın Hastalıkları ve Doğum
- Çocuk Cerrahisi
- Kalp-Damar Cerrahisi
- Göz Hastalıkları
- Üroloji
- Tıbbi Patoloji
- Kulak-Burun-Boğaz Hastalıkları
- Anesteziyoloji ve Reanimasyon
- Genel Cerrahi
- Göğüs Cerrahisi

3- Bilgi ve Teknolojik Kaynaklar

3.1- Yazılımlar

3.2- Bilgisayarlar

Masa üstü bilgisayar Sayısı: 390 Adet

Taşınabilir bilgisayar Sayısı:11 Adet

3.3- Kütüphane Kaynakları

Kitap Sayısı: 60 Adet

Basılı Periyodik Yayın Sayısı: ... Adet

Elektronik Yayın Sayısı: ... Adet

Diğer Bilgi ve Teknolojik Kaynaklar 2019

Cinsi	İdari Amaçlı (Adet)	Eğitim Amaçlı (Adet)	Araştırma Amaçlı (Adet)
Projeksiyon		76	
Yazıcı		170	
Slayt makinesi		1	
Faks		4	
Episkop		0	
Barkot Yazıcı		4	
Optik Form Okuyucusu		2	
Baskı makinesi		3	
Fotokopi makinesi		11	
Tepegöz		2	
Fotoğraf makinesi		3	
Kameralar		1	
Televizyonlar		44	
Tarayıcılar		12	
Müzik Setleri		1	
Mikroskoplar		211	

İNSAN KAYNAKLARI

AKADEMİK PERSONEL

Akademik Personel						
	Kadroların Doluluk Oranına Göre			Kadroların İstihdam Şekline Göre		
	Dolu	Boş	Toplam	Tam Zamanlı	Mesai Dışı	Toplam
Profesör	241	-	241	214	73	287
Doçent	80	-	80	57	4	61
Dr. Öğretim Üyesi	22	-	19	19	-	19

Öğretim Görevlisi	1	-	73	73	-	73
Okutman		-			-	
Çevirici		-			-	
Eğitim- Öğretim Planlamacısı		-			-	
Araştırma Görevlisi	545(YÖK) 102 Sağlık Bakanlığı 57 YBU	-	545	545	-	545
Araştırma Görevlisi Diğer(sağlık Bakanlığı 13b/4 Protokol)			46	46		46
Uzman (Yan Dal)	87		87	87		87
Toplam	1135	0	1135	1041	77	1118

Yabancı Uyruklu Akademik Personel

Yabancı Uyruklu Öğretim Elemanları		
Unvan	Geldiği Ülke	Çalıştığı Bölüm
Profesör	-	
Doçent	-	
Yrd. Doçent	-	
Öğretim Görevlisi	-	
Okutman	-	
Çevirici	-	
Eğitim-Öğretim Planlamacısı	-	
Araştırma Görevlisi	42 AZERBEYCAN 4 İRAN 1 MOGOLİSTAN 1 UGANDA 1 AMERİKA 1 KENYA 1 SURİYE 1 GÜRCİSTAN 1 ALMANYA 1 KIRGIZİSTAN 1 KOSOVA	1 5 ANESTEZİ VE RANİMASYON 1 BEYİN VE SİNİR CERRAHİSİ 2 ÇOCUK CERRAHİSİ 1 DERİ VE ZÜHREVİ HASTALIKLAR 1 ENFEKSİYON HASTALIKLARI 1 GENEL CERRAHİ 1 GÖĞÜS CERRAHİ 6 GÖĞÜS HASTALIKLARI 2 GÖZ HASTALIKLARI 3 İÇ HASTALIKLARI 12 KADIN DOĞUM 1 KALP DAMAR CERRAHİSİ 3 KULAK BURUN VE HASTALIKLARI 3 ORTAPEDİVE TRAVMATOLOJİ 6 RADYOLOJİ 3 TIBBİ BİYOKİMYA

		4 ÜROLOJİ 1 KARDİYOLOJİ 1 ÇOCUK CERRAHİ 1 GÖZ HASTALIKLARI 1 FİZİK TEDAVİ
Uzman	-	
Toplam	55	55

Diğer Üniversitelere Görevlendirilen Akademik Personel

Diğer Üniversitelerde Görevlendirilen Akademik Personel		
Unvan	Bağlı Olduğu Bölüm	Görevlendirildiği Üniversite
Profesör	Genel Cerrahi(Prof. Dr. Aydın DALGIÇ)	Koç Üniversitesi
Doçent		
Yrd. Doçent	-	-
Öğretim Görevlisi	-	-
Okutman	-	-
Çevirici	-	-
Eğitim Öğretim Planlamacısı	-	-
Araştırma Görevlisi	-	-
Uzman	-	-
Toplam	-	-

Başka Üniv. Kurumda Görevlendirilen Akademik Personel

Başka Üniversitelerden Üniversitemizde Görevlendirilen Akademik Personel		
Unvan	Çalıştığı Bölüm	Geldiği Üniversite
Profesör	-	-
Doçent	-	-
Yrd. Doçent	-	-
Öğretim Görevlisi	-	-
Okutman	-	-
Çevirici	-	-
Eğitim Öğretim Planlamacısı	-	-
Araştırma Görevlisi	-	-
Uzman	-	-
Toplam		

Sözleşmeli Akademik Personel

Sözleşmeli Akademik Personel Sayısı	
Profesör	-
Doçent	-
Yrd. Doçent	-
Öğretim Görevlisi	-
Uzman	-
Okutman	-
Sanatçı Öğrt. Elm.	-
Sahne Uygulaticısı	-
Toplam	0

Akademik Personelin Yaş İtibariyle Dağılımı

		26-30 Yaş	31-35 Yaş	36-40 Yaş	41-50 Yaş	51- Üzeri
Kişi Sayısı		471	137	80	183	190
Yüzde		8,49 %	9,86 %	11,23 %	13,97 %	14,25 %

İDARI PERSONEL

İdari Personel (657/4A) (Kadroların Doluluk Oranına Göre)			
	Dolu	Boş	Toplam
Genel İdari Hizmetler	49	-	49
Sağlık Hizmetleri Sınıfı	8	-	8
Teknik Hizmetleri Sınıfı	2	-	2
Eğitim ve Öğretim Hizmetleri Sınıfı	1	-	1
Avukatlık Hizmetleri Sınıfı	-	-	-
Din Hizmetleri Sınıfı	-	-	-
Yardımcı Hizmetler Sınıfı	5	-	5
Toplam	65		65

İdari Personelin Eğitim Durumu

İdari Personelin Eğitim Durumu (657/4A)					
	İlköğretim	Lise	Ön Lisans	Lisans	Y.L. ve Dokt.
Kişi Sayısı	6	13	14	30	2
Yüzde					

İdari Personelin Hizmet Süreleri

İdari Personelin Hizmet Süresi (657/4A)						
	1 – 3 Yıl	4 – 6 Yıl	7 – 10 Yıl	11 – 15 Yıl	16 – 20 Yıl	21 - Üzeri
Kişi Sayısı				15	20	20
Yüzde						

İdari Personelin Yaş İtibariyle Dağılımı

İdari Personelin Yaş İtibariyle Dağılımı (657/4A)						
	21-25 Yaş	26-30 Yaş	31-35 Yaş	36-40 Yaş	41-50 Yaş	51- Üzeri
Kişi Sayısı		1	8	14	30	12
Yüzde						

İşçiler

İşçiler (Çalıştıkları Pozisyonlara Göre)			
	Dolu	Boş	Toplam
Sürekli İşçiler	-		-
Vizeli Geçici İşçiler (adam/ay)			
Vizesiz işçiler (3 Aylık)			
Toplam	-	-	-

Sürekli İşçilerin Hizmet Süreleri

Sürekli İşçilerin Hizmet Süresi						
	1 – 3 Yıl	4 – 6 Yıl	7 – 10 Yıl	11 – 15 Yıl	16 – 20 Yıl	21 - Üzeri
Kişi Sayısı	0	0	0	0	0	0
Yüzde	0	0	0	0	0	0

Sürekli İşçilerin Yaş İtibariyle Dağılımı

Sürekli İşçilerin Yaş İtibariyle Dağılımı						
	21-25 Yaş	26-30 Yaş	31-35 Yaş	36-40 Yaş	41-50 Yaş	51- Üzeri
Kişi Sayısı	0	0	0	0	0	0
Yüzde	0	0	0	0	0	0

SUNULAN HİZMETLER

EĞİTİM HİZMETLERİ

Öğrenci Sayıları

Öğrenci Sayıları									
Birimin Adı	I. Öğretim			II. Öğretim			Toplam		Genel Toplam
	E	K	Top.	E	K	Top.	Kız	Erkek	
Fakülteler	1364	1498	2862				1498	1364	2862
Yüksekokullar									
Enstitüler									
Meslek Yüksekokulları									
Toplam	1364	1498	2862			-			2862

Yabancı Dil Hazırlık Sınıfı Öğrenci Sayıları

Yabancı Dil Eğitimi Gören Hazırlık Sınıfı Öğrenci Sayıları ve Toplam Öğrenci Sayısına Oranı								
Birimin Adı	I. Öğretim			II. Öğretim			I. ve II.Öğretim Toplamı(a)	Yüzde*
	E	K	Top.	E	K	Top.	Sayı	
Fakülteler	26	41	67			-	67	% 2,3
Yüksekokullar								

*Yabancı dil eğitimi gören öğrenci sayısının toplam öğrenci sayısına oranı (Yabancı dil eğitimi gören öğrenci sayısı/Toplam öğrenci sayısı*100)

Ön Lisans ve Lisans Programları Mezun Öğrenci Sayısı

Öğrenci Sayıları									
Birimin Adı	I. Öğretim			II. Öğretim			Toplam		Genel Toplam
	E	K	Top.	E	K	Top.	Kız	Erkek	
Fakülteler	3976	3161	7137				3161	3976	7137
Yüksekokullar									
Enstitüler									
Meslek Yüksekokulları									
Toplam	3976	3161	7137				3161	3976	7137

GaziOsmanpaşa Tıp ve Çorum Hitit mezunları dahildir.

Öğrenci Kontenjanları

Öğrenci Kontenjanları ve Doluluk Oranı				
Birimin Adı	ÖSS Kontenjanı	ÖSS sonucu Yerleşen	Boş Kalan	Doluluk Oranı
Fakülteler	402	402	0	% 100
Türkçe Tıp/ İngilizce Tıp				
Toplam	402	402	0	% 100

Yüksek Lisans ve Doktora Programları

Enstitülerdeki Öğrencilerin Yüksek Lisans (Tezli/ Tezsiz) ve Doktora Programlarına Dağılımı					
Birimin Adı	Programı	Yüksek Lisans Yapan Sayısı		Doktora Yapan Sayısı	Toplam
		Tezli	Tezsiz		
-	-	-	-	-	-
					-
					-
					-
Toplam					-

Yüksek Lisans ve Doktora Programları

Enstitülerdeki Öğrencilerin Yüksek Lisans (Tezli/ Tezsiz) ve Doktora Programlarına Dağılımı					
Birimin Adı	Programı	Yüksek Lisans Yapan Sayısı		Doktora Yapan Sayısı	Toplam
		Tezli	Tezsiz		

Toplam					

Yüksek Lisans ve Doktora Programları Mezun Öğrenci Sayısı

Enstitülerdeki Öğrencilerin Yüksek Lisans (Tezli/ Tezsiz) ve Doktora Programlarına Dağılımı					
Birimin Adı	Programı	Yüksek Lisans Yapan Sayısı		Doktora Yapan Sayısı	Toplam
		Tezli	Tezsiz		
Toplam					

Yabancı Uyruklu Öğrenciler

Yabancı Uyruklu Öğrencilerin Sayısı ve Bölümleri			
	Bölümü		
	Kadın	Erkek	Toplam
Fakülteler	68	85	153
Yüksekokullar			
Enstitüler			
Meslek Yüksekokulları			
Toplam	68	85	153

İDARİ HİZMETLER

Bu kısımda idarenin veya harcama biriminin görev, yetki ve sorumlulukları çerçevesinde faaliyet dönemi içerisinde yerine getirdiği hizmetlere özet olarak yer verilecektir.

Faaliyet dönemi gerçekleştirmelerine ilişkin bilgiler ise raporun III. B-1 bölümündeki "Faaliyet ve Proje Bilgileri" başlığı altında yer alacaktır.

Diğer Hizmetler

Birim tarafından 2006 yılında görev alanına giren faaliyetler dışında yapmış olduğu çalışmalar ve yukarda tanımlanamayan faaliyetler bu bölümde yer alacaktır.

Yönetim ve İç Kontrol Sistemi

(Birim atama, satın alma, ihale gibi karar alma süreçleri, yetki ve sorumluluk yapısı, mali yönetim, harcama öncesi kontrol sistemine ilişkin yer alan tespit ve değerlendirmeler yer alır.)

Çalışmalar devam etmektedir.

Diğer Hususlar

(Bu başlık altında, yukarıdaki başlıklarda yer almayan ancak birimin açıklanmasını gerekli gördüğü diğer konular özet olarak belirtilir.)

AMAÇ ve HEDEFLER

İdarenin Amaç ve Hedefleri

(Stratejik plan yapan idareler, faaliyet raporunun ilişkin olduğu yılı kapsayan stratejik planlarında yer alan amaç ve hedefleri ile faaliyet yılı önceliklerini bu bölümde belirteceklerdir.)

Stratejik Amaçlar	Stratejik Hedefler
Stratejik Amaç-1	Hedef-1 Hedef-1 Misyonu yerine getirebilmek ve vizyona ulaşabilmek için ulaşılması gereken kısa, orta ve uzun vadeli konum ve önlemlerin her biri.
	Hedef-2
	Hedef-3
Stratejik Amaç-2	Hedef-1

Temel Politikalar ve Öncelikler

Esas alınacak politika belgeleri kamu idaresinin faaliyet alanı ve içinde bulunduğu sektöre göre değişmektedir. Ancak örnek olması açısından aşağıdaki politika belgeleri sayılabilir.

—Yükseköğretim Kurulu Başkanlığı Tarafından Hazırlanan “Türkiye’nin Yükseköğretim Stratejisi”

- Kalkınma Planları ve Yılı Programı,
- Orta Vadeli Program,
- Orta Vadeli Mali Plan,
- Bilgi Toplumu Stratejisi ve Eki Eylem Planı,

Diğer Hususlar

(Bu başlık altında, yukarıdaki başlıklarda yer almayan ancak birimin açıklanmasını gerekli gördüğü diğer konular özet olarak belirtilir.)

Çalışmalar devam etmektedir.

FAALİYETLERE İLİŞKİN BİLGİ VE DEĞERLENDİRMELER

MALİ BİLGİLER

Bütçe Giderleri

2019 Mali Yılı Bütçesi	KBÖ Ödenek	Harcanan Ödenek	Kalan
Personel Giderleri (01)	71.429.000	83.068.595	-11.639.595
Sosyal Güvenlik Prim Giderleri (02)	11.192.000	11.775.533	583.533
Mal ve Hizmet Alım Giderleri (03)	200.000.000	5.152.571	-4.952.571

Temel Mali Tablolara İlişkin Açıklamalar

2019 Mali yılı içerisinde Fakültemiz 01 Personel Giderlerine konan ödeneğimizde herhangi bir sıkıntı yaşanmamış olup, bu harcama kalemi ile ilgili olarak bütçe sıkıntısı yaşanmamaktadır.

2019 Mali yılı içerisinde Fakültemiz 02 Sosyal Güvenlik Prim Giderlerine konan ödeneğimizde herhangi bir sıkıntı yaşanmamış olup, bu harcama kalemi ile ilgili olarak bütçe sıkıntısı yaşanmamaktadır.

2019 Mali yılı içerisinde Fakültemiz 03 Mal ve Hizmet Alım Giderlerinde bulunan 200.000.000 TL'lik ödeneğimizin 5.152.571 TL'si harcanmıştır.

Mali Denetim Sonuçları

Fakültemiz 2019 Mali yılı içerisinde 2019 yılına ait yolluk ödemeleri Üniversitemiz İç Denetim Birimi Başkanlığınca denetim yapılmış olup, raporda belirtilen eksiklikler yerine getirilmiş ve İç Denetim Birimi Başkanlığına gönderilmiştir.

FAALİYET VE PROJE BİLGİLERİ

FAALİYET BİLGİLERİ

Düzenlenen Bilimsel Toplantılar, Etkinlikler

BÖLÜM ADI	Sempozyum		Kongre		Konferans		Panel		Seminer		Diğer* Etkinlikler		Genel Toplam
	A	B	A	B	A	B	A	B	A	B	A	B	
Tıp Fakültesi	8		1		12				7		17		45

A: Ulusal, B: Uluslararası

* Diğer Etkinlikler aşağıda da belirtilecektir.

Diğer Etkinlikler	SAYISI
Açık Oturum	
Söyleşi	6
Tiyatro	
Konser	1
Sergi	
Turnuva	
Teknik Gezi	
Eğitim Semineri	7

Düzenlenen Bilimsel Toplantılara ve Etkinliklere Katılan Personel Sayısı

BÖLÜM ADI	Sempozyum		Kongre		Konferans		Panel		Seminer	
	A	B	A	B	A	B	A	B	A	B
Tıp Fakültesi	120				210					

A: Ulusal, B: Uluslararası

Bilimsel Yayın Sayıları

BÖLÜM ADI	Makale*		Bildiri*		Kitap
	A	B	A	B	
Tıp Fakültesi	67	82	1	1	3

A: Ulusal, B: Uluslararası

* İndekslere Giren Hakemli Dergilerde

ÜNİVERSİTELER ARASINDA YAPILAN İKİLİ ANLAŞMALAR

ÜNİVERSİTE ADI	ANLAŞMANIN İÇERİĞİ
Ghent Üniversitesi (BELÇİKA)	Erasmus Değişim Programı
Basel Üniversitesi (İSVİÇRE)	Erasmus Değişim Programı
Trakia Üniversitesi (BULGARİSTAN)	Erasmus Değişim Programı
Leuven Üniversitesi (BELÇİKA)	Erasmus Değişim Programı
Friedrich Schiller University of Jena (ALMANYA)	Erasmus Değişim Programı
University din Oradea(ROMANYA)	Erasmus Değişim Programı
University Southern(DANİMARKA)	Erasmus Değişim Programı
Foggia University(İTALYA)	Erasmus Değişim Programı
Justus-Liebig – University Giessen(ALMANYA)	Erasmus Değişim Programı
Warszawski University(POLONYA)	Erasmus Değişim Programı

PROJE BİLGİLERİ

Bilimsel Araştırma Proje Sayısı					
PROJELER	2019				
	Önceki Yıdan Devreden Proje	Yıl İçinde Eklenen Proje	Toplam	Yıl İçinde Tamamlanan Proje	Toplam Ödenek YTL
DPT					
TÜBİTAK					
A.B.					
BİLİMSEL ARAŞTIRMA PROJELERİ				57	
DİĞER					
TOPLAM				57	

Performans Sonuçları Tablosu

“Performans bilgileri

GEÇİCİ MADDE 2 – (1) Kamu idareleri ilk performans programlarını hazırladıkları yıla kadar, faaliyet raporlarının performans bilgileri bölümünde sadece faaliyet ve projelere ilişkin bilgilere yer verirler.”

Hükmü nedeniyle bu alan doldurulmayacaktır.

Performans Sonuçlarının Değerlendirilmesi

“Performans bilgileri

GEÇİCİ MADDE 2 – (1) Kamu idareleri ilk performans programlarını hazırladıkları yıla kadar, faaliyet raporlarının performans bilgileri bölümünde sadece faaliyet ve projelere ilişkin bilgilere yer verirler.”

Hükmü nedeniyle bu alan doldurulmayacaktır.

Performans Bilgi Sisteminin Değerlendirilmesi

“Performans bilgileri

GEÇİCİ MADDE 2 – (1) Kamu idareleri ilk performans programlarını hazırladıkları yıla kadar, faaliyet raporlarının performans bilgileri bölümünde sadece faaliyet ve projelere ilişkin bilgilere yer verirler.”

Hükmü nedeniyle bu alan doldurulmayacaktır.

Diğer Hususlar

“Performans bilgileri

GEÇİCİ MADDE 2 – (1) Kamu idareleri ilk performans programlarını hazırladıkları yıla kadar, faaliyet raporlarının performans bilgileri bölümünde sadece faaliyet ve projelere ilişkin bilgilere yer verirler.”

Hükmü nedeniyle bu alan doldurulmayacaktır.

KURUMSAL KABİLİYET ve KAPASİTENİN DEĞERLENDİRİLMESİ

Bu bölümde idarelerin, teşkilat yapısı, organizasyon yeteneği, teknolojik kapasite unsurları açısından içsel durum değerlendirmesi sonuçlarına ve yıl içinde tespit edilen üstün ve zayıf yönlerine yer verilir.

Stratejik planı olan idareler, stratejik plan çalışmalarında kuruluş içi analiz çerçevesinde tespit ettikleri güçlü- zayıf yönleri hakkında faaliyet yılı içerisinde kaydedilen ilerlemelere ve alınan önlemlere yer verirler.

Üstünlükler

- Eğitimde PDÖ destekli dikey entegrasyona geçilmesi için çalışmalarına başlandı.
- Temel tıp bilimleri ve simülasyon merkezi kurulması için proje yazımı ve diğer çalışmalara başlandı.
- Gerontoloji Kurulu, Digital Tıp Eğitimi Uygulamaları Kurulu, Sürekli Tıp eğitimi Kurulu, Uazktan Eğitim Kurulu kuruldu.
- Yeni maketler alınarak klinik beceri laboratuvarı daha işler hale getirildi.
- Öğrencilere kısa sürede ingilizce öğretilmesi için özel bir uygulama ile pilot çalışma başlatıldı.
- Öğrenci ve öğretim üyelerinin değerlendirilmesi için anketler yapıldı.
- Denklik sınavı
- Akreditasyon,

Zayıflıklar

- Öğrenci sayısının aşırı olması
- Öğrenci ve öğretim üyeleri için sosyal yerleşim yerlerinin olmaması
- Öğrencilerin faaliyet göstereceği kolların olmaması
- Similasyon merkezinin hala kurulmaması
- Gerek öğretim üyelerinin ve gerekse diğer öğretim elemanlarının, idare personelinin mesai saatlerine dikkat etmemesi ve bu konuda yeteri kadar yaptırım olmaması
- Laboratuvarların, özellikle anatominin laboratuvarlarının fiziksel olarak yetersiz olması, kadavranın olmaması

Değerlendirme

Akademik birimler, eğitim programlarının ve diğer faaliyetlerinin etkin yönetimi için gerekli bilgileri topladıklarını, irdelediklerini ve bu bilgileri kullandıklarını,

- Öğrencilerin sınıf geçme ve başarı oranlarını,
- Mezunların iş bulabilirliğini,
- Öğrencilerin aldıkları eğitimden tatminini,
- Öğretim elemanlarının yararlılığını,
- Mevcut öğrenme kaynakları ve bunların maliyetini,
- Öğrenci profilini belirlemek için bir veritabanına sahip olmasını,
- Akademik birimler kendi temel performans göstergelerini ölçen ve değerlendiren bir sistemin işlediğini güvence altına almalıdır.

ÖNERİ VE TEDBİRLER

Akademik birimler sundukları programlar ve verdikleri diplomalara ait bilgileri, düzenli biçimde yenilemeli ve yayınlamalıdır. Bu bilgiler, tarafsız ve nesnel, hem nitelik hem de nicelik verilerini taşıyan bir yapıda olmalıdır.

Akademik birimlerin, öğrenim programları ve verdikleri diplomaların kalite ve standartlarını güvence altına almaya yönelik bir politikaları ve bununla ilgili prosedürleri bulunmalıdır. Akademik birimler, kalitenin önemini ve işleyişlerinde kalite güvencesini tanıyan bir kültürün yerleşmesine kendilerini adanmalıdır. Bunu sağlayabilmek için kalitenin sürekli gelişmesini amaçlayan bir strateji belirlemeli ve uygulamalıdır. Strateji, politika ve yöntemler resmî bir statüye sahip olmalı, belgelendirilmeli ve bu belgeler kamuya açık olmalıdır. Bunların belirlenmesinde öğrenciler ve diğer paydaşlar rol almalıdır. Akademik birimlerin yukarıda belirtilen özdeğerlendirme konularında kalite güvence sistemi kapsamında izleyecekleri ve uygulayacakları politika ve yöntemleri her konu için ayrı ayrı belirtmeleri gerekmektedir.

İÇ KONTROL GÜVENCE BEYANI

Harcama Yetkilisi olarak yetkim dahilinde;

Bu raporda yer alan bilgilerin güvenilir, tam ve doğru olduğunu beyan ederim.

Bu raporda açıklanan faaliyetler için bütçe ile tahsis edilmiş kaynakların, planlanmış amaçlar doğrultusunda ve iyi mali yönetim ilkelerine uygun olarak kullanıldığını ve iç kontrol sisteminin işlemlerin yasallık ve düzenliliğine ilişkin yeterli güvenceyi sağladığını bildiririm.

Bu güvence, üst yönetici olarak sahip olduğum bilgi ve değerlendirmeler, iç kontroller, iç denetçi raporları ile Sayıştay raporları gibi bilgim dahilindeki hususlara dayanmaktadır.

Burada raporlanmayan, idarenin menfaatlerine zarar veren herhangi bir husus hakkında bilgim olmadığını beyan ederim. (ANKARA – 28/01/2019)

Prof. Dr. M. Sadık DEMİRİSOY
Dekan